

Ricambi e accessori BMW



Istruzioni di montaggio del kit ALLARME ACUSTICO

Cat. 99 99 2 304 547

Cat. 99 99 2 185 409

**Sistema applicabile alle vetture:
Serie 5 Berlina - Touring (F10 F11)**



Sistema allarme acustico autoalimentato con protezione volumetrica ad ultrasuoni

Le informazioni tecniche incluse nel seguente manuale sono da ritenersi puramente indicative e l'azienda produttrice non si assume alcuna responsabilità relativamente alle stesse.

Il personale tecnico preposto all'installazione è tenuto a verificare con la dovuta diligenza e sotto la propria responsabilità le informazioni riportate a secondo il tipo di vettura (es. punti di connessione specifici del modello).

1019 F10 F11 304547 185409.QXP

INDICE

1. Note generali.
2. Vista dei componenti del kit e delle parti originali.
3. Vista generale del cablaggio.
4. Norma d'installazione.
5. Stesura e collegamento del cablaggio al modulo CAS.
6. Posizionamento e collegamento ALLARME / ANTISOLLEVAMENTO / SIRENA.
7. Posizionamento e collegamento del pulsante cofano.
8. Posizionamento e collegamento del modulo ad ultrasuoni e modulo GMX3.
9. Posizionamento e collegamento del LED.
10. Collaudo.
11. Adeguamento sensibilità ultrasuoni

1. NOTE GENERALI

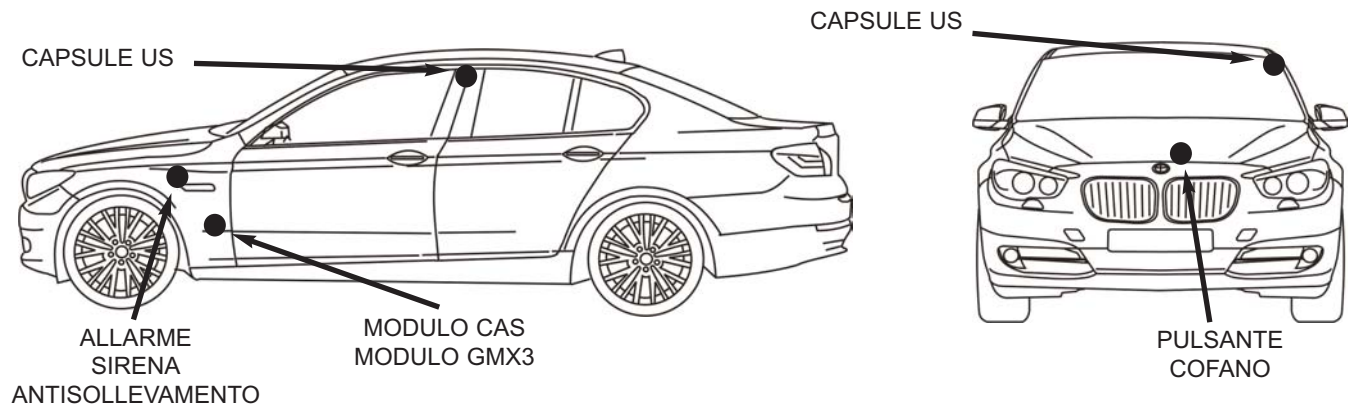
L'impianto di allarme è dedicato per le vetture F10 senza modulo DWA installato di origine.

Il kit si compone dei seguenti moduli:

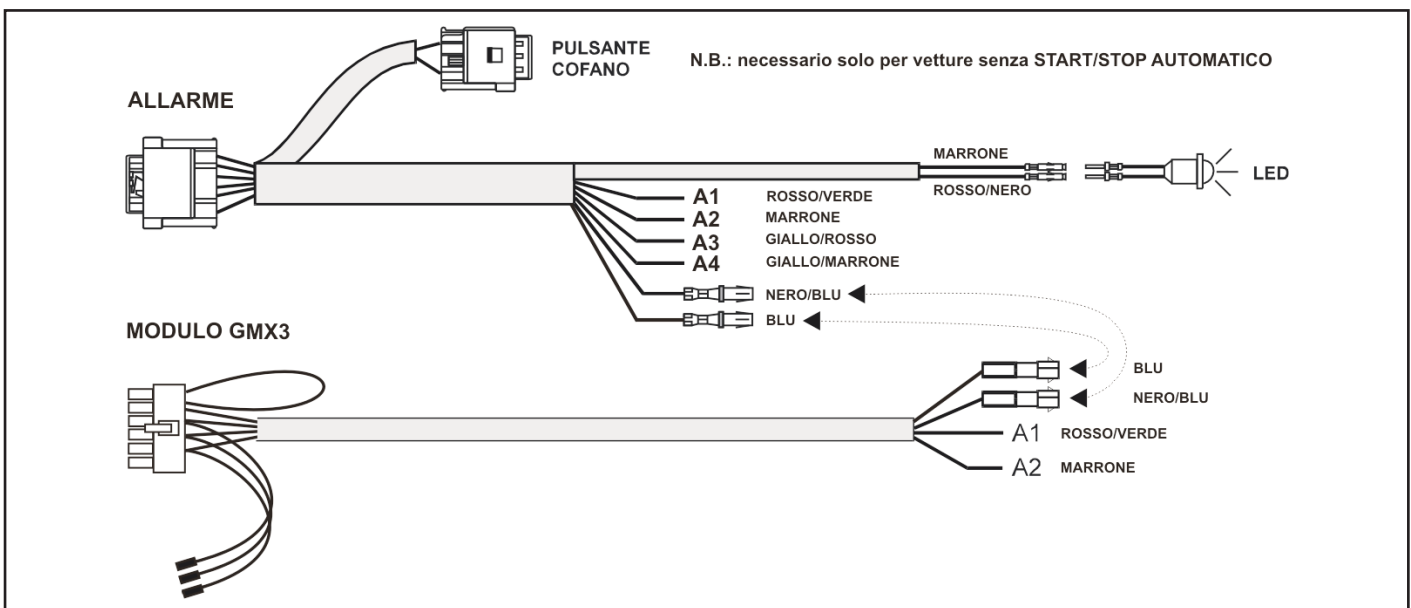
- * Modulo GMX3 per la protezione volumetrica e abbinamento alla rete.
- * Allarme con integrato il modulo antisollevamento e la sirena.
- * LED per la segnalazione di stato.

2. VISTA DEI COMPONENTI DEL KIT E DELLE PARTI ORIGINALI

Le seguenti figure indicano la logistica di posizionamento delle parti interessate all'installazione del sistema.

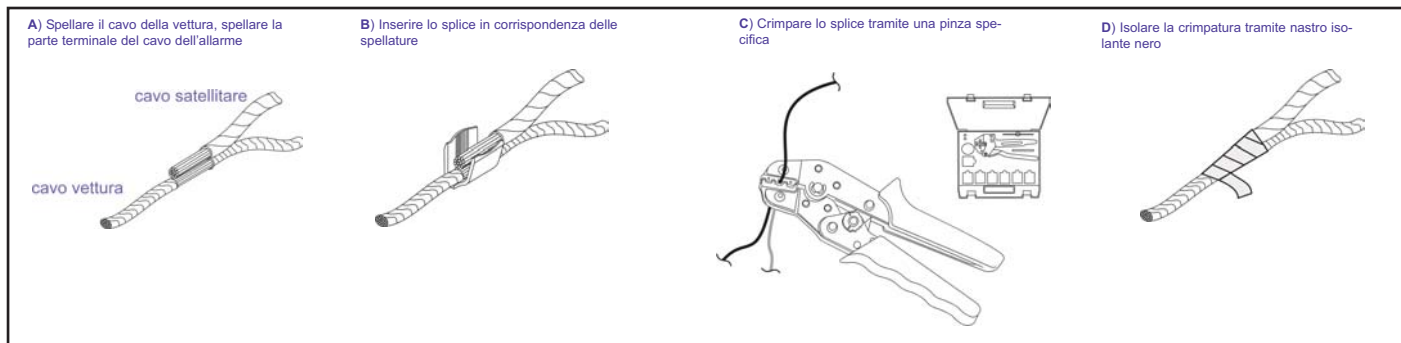


3. VISTA GENERALE DEL CABLAGGIO



4. NORME D'INSTALLAZIONE

Per le connessioni all'impianto della vettura, è consigliato effettuare la crimpatura del filo utilizzando gli splice inseriti nel kit e isolando la giuntura tramite nastro isolante o guaina termorestringente



5. STESURA E COLLEGAMENTO DEL CABLAGGIO AL MODULO CAS

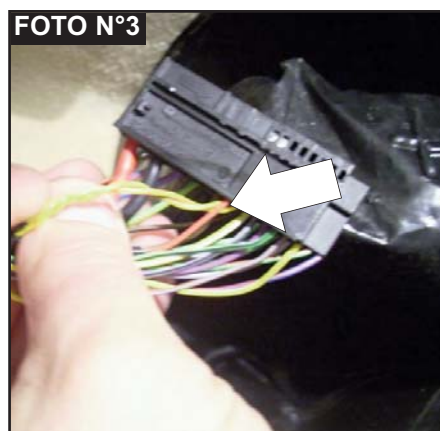
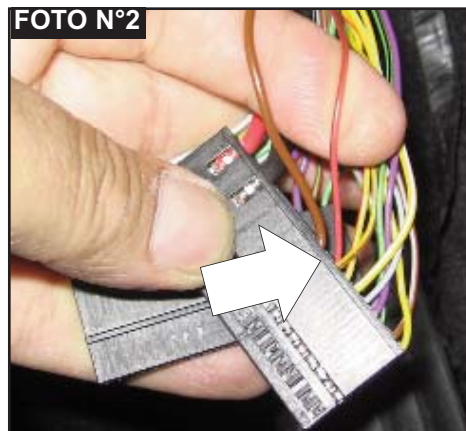
Prima di procedere ai collegamenti è opportuno scollegare la batteria della vettura.

- * Stendere il cavo LED e i cavi di connessione passando attraverso il passacavo originale (foto 1) posto sul paraframma lato guida fino ad arrivare con i fili ROSSO/VERDE, MARRONE, GIALLO/MARRONE e GIALLO/ROSSO nei pressi del modulo CAS posto sopra al pedale acceleratore. (foto 2 e 3)
- * Stendere il cavo del pulsante cofano fino ad arrivare nei pressi del radiatore. (vedi capitolo relativo)
- * Stendere il cavo del LED fino ad arrivare nei pressi del tunnel centrale (serratura apertura cassetto) o fino allo specchio retrovisore interno se si utilizza il LED originale.
- * Connettere il LED fornito nel kit o quello originale sostituendo le specchio retrovisore. (vedi capitolo relativo).
- * Individuare il connettore nero a 41 poli del modulo CAS, e collegare i cavi MARRONE, ROSSO/VERDE, GIALLO/MARRONE e GIALLO/ROSSO seguendo la tabella. (foto 2 e 3)
- * Connettere insieme i fili NERO/BLU. (vedi vista generale del cablaggio pag.2)
- * Connettere insieme i fili BLU. (vedi vista generale del cablaggio pag.2)

Tabella collegamenti

VOCE	COLORE CAVO	COLLEGAMENTO AL MODULO CAS	FUNZIONE
A1	ROSSO/VERDE	Filo ROSSO/MARRONE pos.n°34	Positivo +30 (fuse F56 5A)
A2	MARRONE	Filo MARRONE pos.n°25	Negativo GND
A3	GIALLO/ROSSO	Filo GIALLO/ROSSO pos.n° 35	CAN H
A4	GIALLO/MARRONE	Filo GIALLO/MARRONE pos.n° 26	CAN L

6. POSIZIONAMENTO E COLLEGAMENTO DELL'ALLARME



Installare l'allarme rispettando i seguenti punti:

1. Fissare l'allarme sulla staffa nella posizione raffigurata.(foto 4)
2. Installare l'allarme utilizzando un filetto originale posto nel vano tergi lato guida. (foto 5)
3. Fissare il gruppo staffa + sirena utilizzando il bullone fornito nel kit. Rispettare la posizione raffigurata (foto 5)
4. Connettere il cablaggio precedentemente installato.

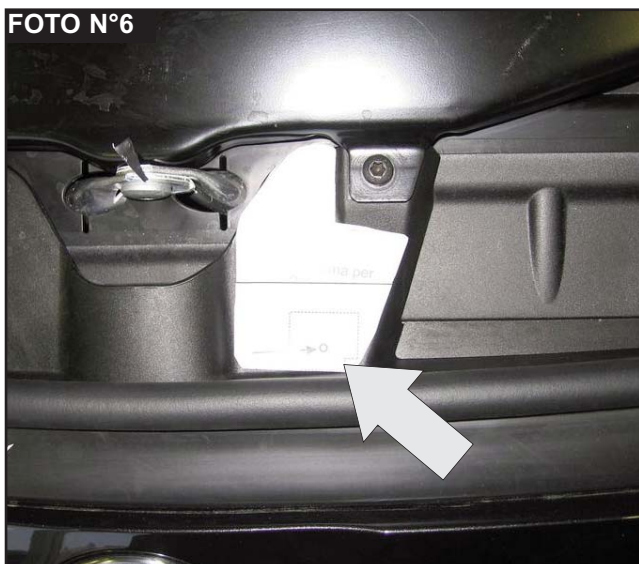


7. POSIZIONAMENTO E COLLEGAMENTO DEL PULSANTE COFANO (solo per vetture senza funzione start/stop automatico)

N.B. Le vetture con sistema **start/stop automatico** hanno installato d'origine il pulsante controllo apertura vano motore (pulsante cofano), in questo caso **non** collegare la diramazione pulsante cofano del cablaggio allarme. Fascettarlo e lasciarlo scollegato, la funzione di protezione è gestita tramite informazione su rete CAN-BUS.

Per collegare il pulsante nelle vetture senza funzione start/stop automatico procedere come segue:

1. Ritagliare la dima di foratura dall'ultima pagina del manuale.
2. Posizionare la dima come raffigurato sulla copertura plastica posta nei pressi del centro cofano tra le due serrature. (foto 6).
3. Fissare tramite la vite autofilettante M.3,5 più la ranella piana la staffa fornita nel kit nella posizione indicata (foto 7)
4. Inserire il pulsante cofano nell'apposita sede sulla staffa.
5. Connettere il cablaggio precedentemente installato al pulsante.



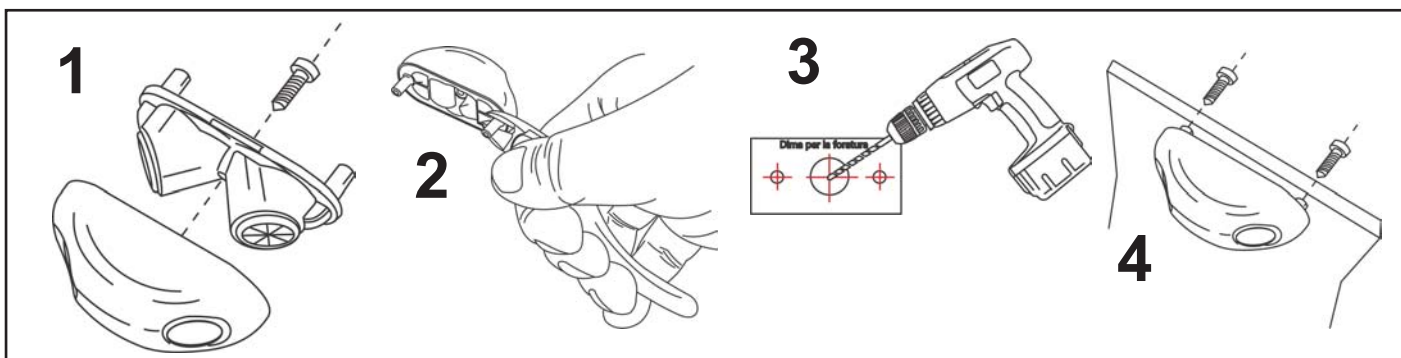
8. POSIZIONAMENTO E COLLEGAMENTO DEL MODULO GMX3

Fissare con il velcro fornito nel kit il modulo GMX3 a sinistra della pedaliera (foto 8).

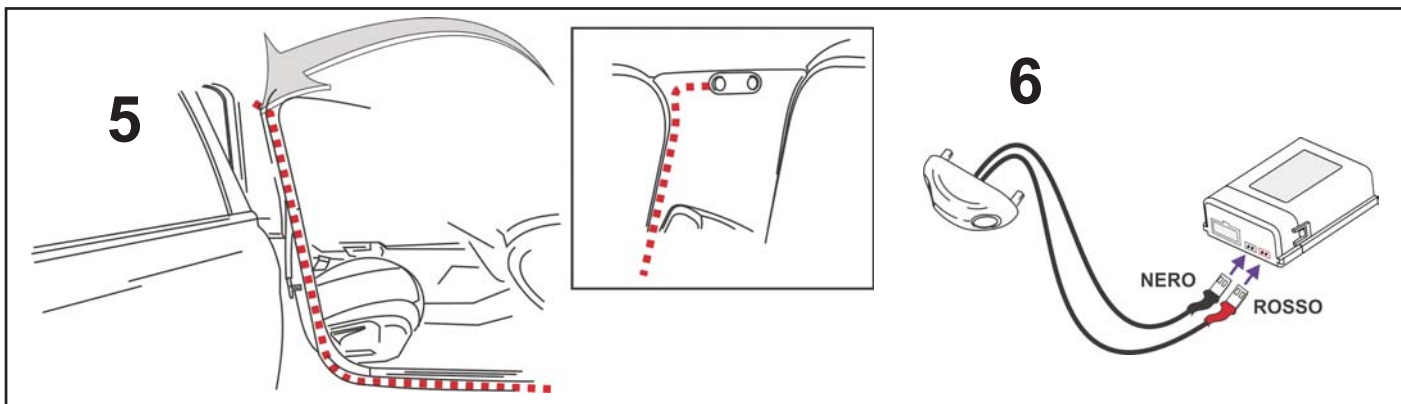
Installare il modulo capsule sul montante centrale lato guida scegliendo l'ideale copertura a seconda del colore degli interni vettura. (foto 9).



- 1) Fissare la copertura capsule tramite la vite in dotazione.
- 2) Tagliare con un tronchesino i supporti prestole.
- 3) Individuare la posizione sul montante e attaccare la dima adesiva, forare come rappresentato sulla stessa.
- 4) Bloccare il modulo capsule al montante tramite le due viti e rondelle in dotazione.



- 5) Stendere i cavi capsule sotto al montante centrale avendo cura di fissarli in modo che non intralcino il movimento delle cinture di sicurezza e l'eventuale apertura del cuscino airbag laterale.
- 6) Collegare i cavi ROSSO e NERO delle capsule al modulo GMX3 seguendo i colori dei connettori.



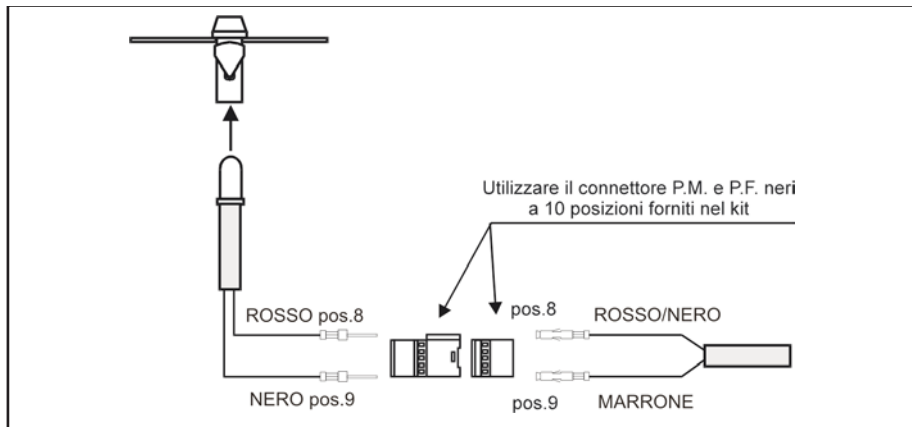
9. POSIZIONAMENTO E COLLEGAMENTO DEL LED

Il cablaggio è predisposto per l'applicazione del LED fornito nel kit o l'applicazione del LED originale sostituendo specchio retrovisore qualora non fosse già previsto di serie o collegandosi al connettore originale qualora fosse già previsto.

LED fornito nel kit:

Forare con una punta da 6 mm. la copertura plastica della serratura portaoggetti (foto 10) ed inserire il supporto del LED, successivamente infilare il LED dalla parte sottostante del supporto come da disegno.

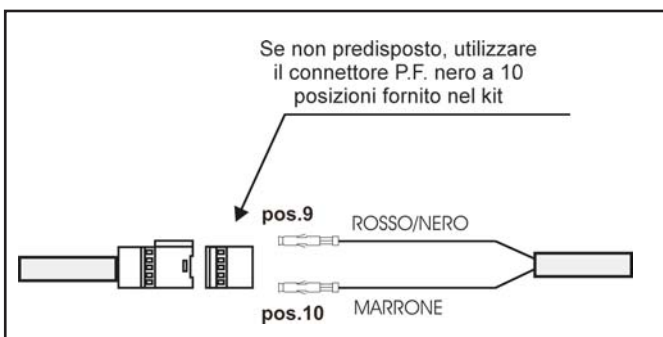
Collegare attraverso il connettore nero a 10 posizioni fornito nel kit il filo ROSSO del LED al filo ROSSO/NERO del cablaggio e il filo NERO del LED al filo MARRONE del cablaggio, infilandoli rispettivamente nelle posizioni 8 e 9 come indicato nel disegno.



LED originale:

Se non già previsto di serie, sostituire lo specchio retrovisore con uno predisposto con il LED DWA.

Connettere i faston del cablaggio nel connettore rispettivamente nelle posizioni 9 e 10 come indicato nel disegno.



10. COLLAUDO

NOTA:

Per quanto riguarda il funzionamento del radiocomando e ai tempi d'intervento riferirsi al manuale uso e manutenzione della vettura, sezione comandi "Impianto d'allarme".

- 1) Inserire l'allarme tramite tasto LOCK del radiocomando.
- 2) Verificare l'accensione della spia led e degli indicatori di direzione.
- 3) Attendere circa 80 secondi e procedere lentamente al sollevamento della vettura attraverso il martinetto in dotazione alla stessa verificando che il sistema vada in allarme. Disinserire tramite il tasto UNLOCK del radiocomando.
- 4) Abbassare un finestrino anteriore della vettura. Inserire l'allarme e attendere circa 20 secondi. Introdurre un braccio muovendolo orizzontalmente dal dietro verso avanti e verificare l'avvenuto allarme. Disinserire tramite il tasto UNLOCK del radiocomando.

N.B. Qualora necessario, è possibile effettuare un adeguamento della sensibilità seguendo la tabella riportata nel paragrafo ADEGUAMENTO SENSIBILITA' ULTRASUONI

5) Inserire l'allarme e attendere circa 10 secondi. Aprire la porta guida tramite la chiave meccanica e verificare l'avvenuto allarme. Disinserire tramite il tasto UNLOCK del radiocomando.

6) Inserire l'allarme con il vetro aperto lato guida e disinserendo la protezione ultrasuoni tramite la doppia pressione del tasto LOCK del trasmettitore, attendere circa 10 secondi. Aprire il cofano tramite la leva interna abitacolo e verificare l'avvenuto allarme. Disinserire tramite il tasto UNLOCK del radiocomando

10. ADEGUAMENTO SENSIBILITA' ULTRASUONI

Collegando o scollegando dei fili da NEGATIVO è possibile eseguire dei diversi settaggi sensibilità ultrasuoni. Il cablaggio è già realizzato per proteggere l'abitacolo vettura in questione, modificare la sensibilità solo quando veramente necessario.

SENSIBILITA'	Filo ROSA	Filo BIANCO	Filo GRIGIO
-4	GND	GND	GND
-3	GND	GND	---
-2	GND	---	GND
-1	GND	---	---
0 default	---	---	---
+1	---	---	GND
+2	---	GND	---
+3	---	GND	GND

INFORMAZIONI PER IL CLIENTE

Avvertenze generali:

Il sensore integrato nel montante porta non deve essere coperto. Non attivare l'impianto antifurto con protezione dell'abitacolo se a bordo della vettura si trovano delle persone, degli animali o oggetti mobili (vedere "Attivazione dell'impianto antifurto senza protezione dell'abitacolo").

L'impianto antifurto è stato sviluppato per evitare il furto di componenti all'interno dell'abitacolo.

La protezione contro la sottrazione di oggetti liberi (ad es. a finestrino aperto) non può essere garantita tutti i casi.

La durata della batteria integrata dell'allarme di emergenza è al massimo di 10 anni.

Dopo aver attivato il sistema, l'allarme scatta nei seguenti casi:

- All'apertura di una porta, del cofano posteriore o del cofano motore senza una chiave o un telecomando validi
- In caso di rilevamento di movimenti all'interno della vettura da parte di un sensore abitacolo
- In caso di distacco della batteria della vettura o dell'allarme di emergenza
- In caso di sollevamento della vettura

Attivazione dell'impianto antifurto:

- Premendo una volta il tasto di bloccaggio (1) del radiotelecomando

Attivazione dell'impianto antifurto senza protezione abitacolo:

- Premendo due volte il tasto di bloccaggio (1) del radiotelecomando

Per riattivare la protezione dell'abitacolo è necessario disattivare l'impianto antifurto e, quindi, riattivarlo premendo una volta il tasto di bloccaggio (1)

Disattivazione dell'impianto antifurto:

- Premendo una volta il tasto di sbloccaggio (2) del radiotelecomando

Dopo aver azionato l'impianto antifurto, l'impianto di segnalazione lampeggiante può essere disattivato per mezzo del pulsante dei lampeggiatori di emergenza nell'abitacolo, altrimenti si spegneranno automaticamente dopo 5 minuti dal termine dell'allarme acustico.

Emergenza:

Qualora il radiotelecomando non funzionasse, è possibile disinserire l'impianto antifurto accendendo il quadro strumenti della vettura con la chiave del veicolo.



DIMA DI FORATURA PER IL POSIZIONAMENTO DEL PULSANTE COFANO

Ritagliare la dima e posicionarla come illustrato a pagina 4.



N.B. in fase di stampa è importante non modificare le impostazioni es.:

Riduci alle dimensioni del foglio

Espandi alle dimensioni del foglio

COMPANY WITH QUALITY SYSTEM
CERTIFIED BY DNV
= UNI EN ISO 9001:2008 =

COMPANY WITH QUALITY SYSTEM
CERTIFIED BY DNV
= ISO/TS16949:2009 =